

放課後等デイサービス 生活介護事業

# ふれあい広場・支えあいの会 通信

特定非営利活動法人

元気福祉就労支援ボランティア

220-0073横浜市西区岡野2-3-30 TEL:045-320-0732

Email: hureaihiroba0901@gmail.com

神奈川県立保健福祉大学名誉学長、青山学院大学名誉博士の阿部史郎先生の講演より  
(私たち福祉に携わる者たちの大先輩です)

昔、石川五右衛門が「かまゆでの刑」に処せられました。自分の小さい子供も一緒に刑に定められたそうです。石川五右衛門はこの子だけは助けたいと最初は頭の上に子供を掲げていたそうです。しかし、釜が熱くなると掲げていた自分の子を足の下に敷いて熱さから逃げようとしたそうです。

また、阿部史郎先生は次のような話もされました。横須賀にある社会福祉法人横須賀基督教社会館の理事長をされていた時のことです。あるご婦人が駆け込んでこられたそうです。背中には明らかに障害があることがわかる子供をおぶっていました。

「先生、今日は泣かせてください。」と言って泣き始めたそうです。一しきり泣いた後、先生、聞いてください。私は電車に乗ってこの子供を横に座らせていました。そうしているうちに何人かの親子づれが入ってきました。子供たちは、つり革にぶら下がったり、靴を脱がないで窓の外を見たりとしたい放題です。その子らのお母さんは必死に注意をしましたがいつこうに聞こうとしません。お母さんはほとんど困り果て、障害のある私の子を指さして「そんなに悪いことをばかりしているとこの子のようになっちゃうよ」と言いました。そう言うから先生の前で泣き崩れたそうです。

人は自分のためなら、自分の利益のためなら小さいもの、弱いものを足台にして生きようとする罪としか言いようのないものがあります。阿部史郎先生は自分のなかにもそれがあるとされました。[福祉]とは[人助け]とは[人を愛する]ということはそのような自分の罪を乗り越えていくことです。と先生はいわれました。

### ◎駅のトイレ調査隊

6月29日(金)は駅のトイレ調査の日です。今日は東海道線の駅のトイレをすることになりました。あいにくの雨なのでヴェオクシーをポートサイド地下駐車場に止めて行くことにしました。バイクを抜けて北口に向かいました。五木田さんエレベーターを見ると小走りで行きボタンを押してくださいませ。JRに入ろうとしましたら駅員さんから「北口にはエレベーターがありません。中央改札口に回ってください」言われました。大雨だし外回りして濡れたくない急遽エレベーターのある京急に変更しました。話し合っ川崎大師駅のトイレを調査することになりました。京急川崎駅で大師線に乗り換えました。大師駅に着いたらなんと下りホームにはトイレがありませんでした。上りホームにはあります。エレベーターはありません。行こうとすると改札を出て50m先の踏切を渡って行かなくてはなりません。どしゃ降りです。思い直して他の駅にしました。大師駅から二つ目の「大師橋」にしました。大師橋は地下化されていてとても綺麗でした。大きな方がおむつを交換できる大きなベットがありました。名カメラマンの稲垣さんにシャッターを押していただきました。



◎鶴見区トレッサにいくってきました。沢山の車をみました。



◎鶴見の三ッ池公園に行ってきました。春は桜並木で華やかです。日影が沢山あります。素敵な散歩コースですね。やまゆりが一生懸命に咲いていました。



◎楽しい楽しい音楽活動です。おんがく最高



◎カラーボールで指先の訓練をなさっています。



◎7月13日(土)はガッツビート五階でのいーらん子ども食堂(濃厚ソースのハンバーグ弁当)多くの方にお配りさせていただきます



### 食支援ネット ガッツ・ビート西 フードパントリー



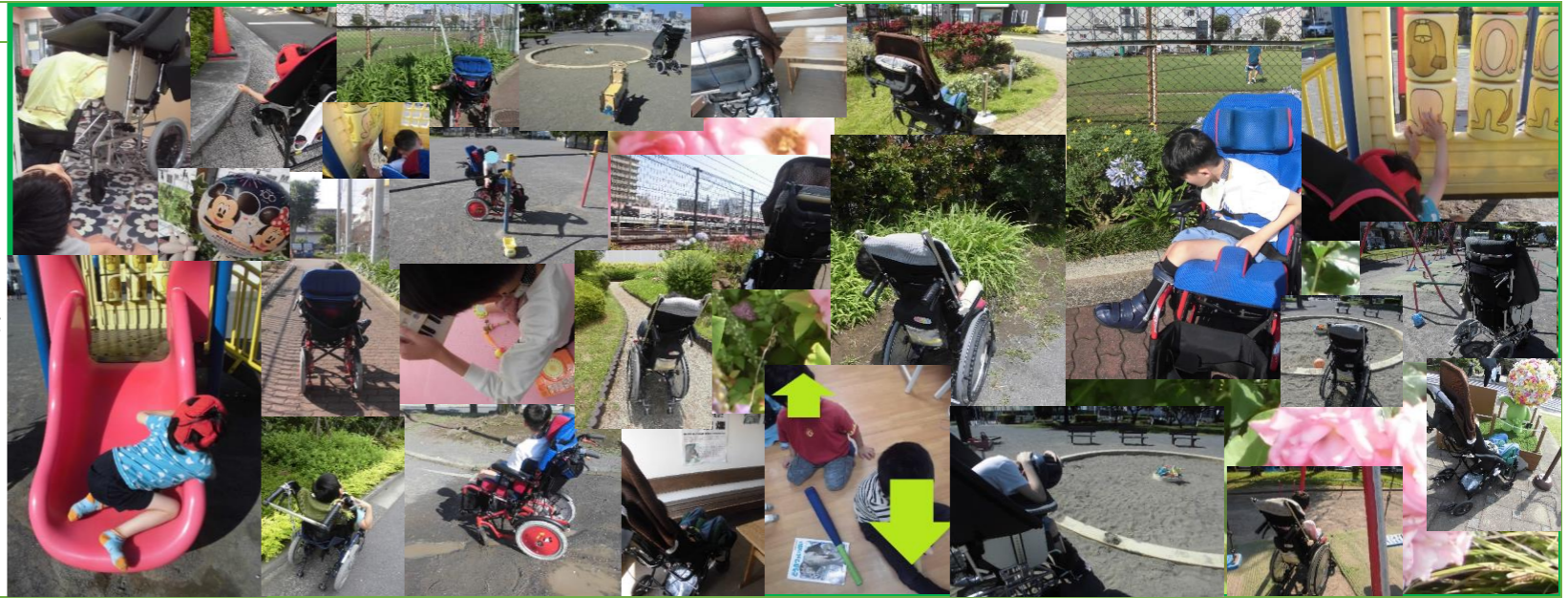
7月13日、ガッツ・ビート西でフードパントリーを行いました。今回も、いーらん様より社内で集めた食品をご寄付頂きました。130名以上の方に、食品をお渡し出来ました。皆様のご寄付に感謝します。ありがとうございます。

NPO法人食・支援ネット

げんき 1階 (重症心身障がい児部) 5名

春から、徐々に気温の上昇と共に夏と子供たちの夏休みの気配が近づいている様ですね。しかし、今、現在記載中の段階6月21日では、外は雨模様となっています。また、今年は、強風がとて多い様な気がしています。余談ですが、ふれあい広場の近隣では、余り高層ビルは有りませんが、高層ビル間の風などでは、身体が、吹き飛ばされるのでは無いかと思うような強風に代わっている時が有りまして、とても驚かされるものです。さて、今月のふれあい広場の一階、「げんき」での過ごし方を紹介して行けたらと思っております。また、先月から吉村秀雄マッサージ師との大腿の筋肉群で有る、「ハムSTRING(ス)」の動作面に与える影響とマッサージを行う意義についての会話内容から、私なりの考察等を記載してまいりました。その事に関しましては、引き続き別の筋肉等にも焦点を当てまして、記載して行けたらと思っております。一階の「げんき」では、マッサージは勿論の事、音楽リズム遊び、自由遊び、機能訓練、散歩やお出掛けの機会を引き続き増加した形で過ごして頂いております。また、集めたコミュニティーというよりは、自然に生じる対人関係を重視している所は、有ります。また、新しく入って来ました、新入生の方等、「げんき」のフロアの方に、慣れてきていただいていると感じて居りまして、入所当初は、涙する、お子様でも今は、不安を感じる事無く、とてもリラックスする形で過ごして頂いております。また、対人交流を使用した遊びでは、お友達とも接する機会も出来るだけ多く設置する様に務めて居ります。お友達とは、近くで過ごして頂いている時に、玩具等の共有ややり取りをスタッフが見守る形での接触を行ったりしてもらっています。また、循環系を重視した形で、立位、座位、側臥位等の姿勢変化や可能な範囲での身体動作を機能訓練中の機能訓練士は、重視して居りますので、可能な時間に行きに行くと言う事に成ります。また、スタッフとのコミュニケーションでは、抱っこや接する事を学校が、お休みの日等、マッサージ師を含め、各スタッフが多く取ると言う、方針へ以前より変わって来ている現状が有ります。その中で、身体を動かしたり、自分で移動して物を取りに行く等、動作面での事も、とても有意義な、身体運動に成って来ていますので、可能な限り続行して行ければと思っております。

機能訓練担当 機能訓練士 吉村



さわやか 2階 (肢体不自由・視覚障がい児部) 10名

発表会の曲を聴かせてくれました。

大好きな電車を緑色にぬりました。

おままごとの包丁がお気に入り

お絵描きに集中しています。

しっかり立位で「はい！ポーズ！」

ガッツビート西のシャララカフェにて。

ゾウさんのイラスト付きのタンブラー

タンブラーのイラストは自分で検索して見つけました。

今月の支援からピックアップしました

○砧公園  
世田谷区の砧公園に行きました。木陰のベンチで昼食をとり、緑豊かな園内を散策しました。ブランコにも乗りました。

○オリジナルタンブラー作り  
100均のガラス飛散防止フィルムを使ってタンブラーを作りました。皆さんなかなかの出来栄で、嬉しそうでした。

○ポップコーン  
おやつポップコーン作りを体験しました。レンジの中でポンポンとはじける音にちょっとビックリしましたが、出来立ての香ばしいポップコーンに大喜び。塩、バター、メイプルシロップ、お好みの味でおいしく

おしゃべりしながら ユーラユラ

ブランコに乗りたかったの！

風がとてさわやかでした。

カメラを向けられると緊張しちゃうよ。

すこやか 5階 (知的・発達障がい児部) 10名

6月。梅雨のじめじめした季節がやってきましたね。低気圧などで頭が痛かったり、ちょっとしたことでバランスを崩してしまう時期でもありますので、お気をつけてお過ごしください。一方で、アジサイなど見事に咲いてくれたりして、ちょっとした嬉しさも見いだせたりします。さて、5階の子どもたちです。相も変わらず、元気いっぱい皆さん過ごされています。新しく上がった学級にも慣れたかどうか心配していましたが、特段、問題もなくつつがなく経過していることをうれしく思います。そのような時間の変化、経過をたどっておりますが、同時に、子供の成長の変化にも時系列で気を配っています。子供の成長は、あっという間に、早くその成長を私たちに示してくれます。ちょうど中学・高校生くらいでしょうか。少し反抗期かな？と思わせる子も一定数います。思春期の迎えた子供との対峙においては、その後の人格形成に大きな影響を与えるので、慎重かつ大胆に適宜、アプローチしたいと思っております。最後に、保護者様との面談を実施させていただきました。皆さま、とても愛情深くお子様を育てているな、というのが率直な感想です。ただ、共通して言えるのが、お母様方皆様、悩みを「個」で抱えていらっしゃるケースが多いということです。子育てが、孤立しがちな側面を持っていることは、どの家庭においても共通だと思います。見守り、話を聞く事くらいしかできませんが、どうか一人で悩まず、いつでもお気軽にご相談ください。話すことで気がまぎれたり、発散することも、大切な一歩だと思っております。宜しくお願いいたします。

